

令和5年版

# 消 防 年 報



大豊町 国宝豊楽寺 薬師堂

嶺北広域行政事務組合消防本部

令和6年刊行

## は し が き

- 1 この年報は嶺北の消防現勢及び令和5年の消防業務に関する諸般の事項を集録し、将来の参考に資するとともに消防事情を広く紹介するために編集したものであります。
- 2 この統計中、予算関係事項は会計年度、火災統計、救急救助統計は暦年のほか、表上に調査年月日をあらわしています。
- 3 本書の記載事項でお気づきの点、あるいはご不審の点がございましたら、嶺北広域行政事務組合消防本部までお問い合わせください。

令和6年8月

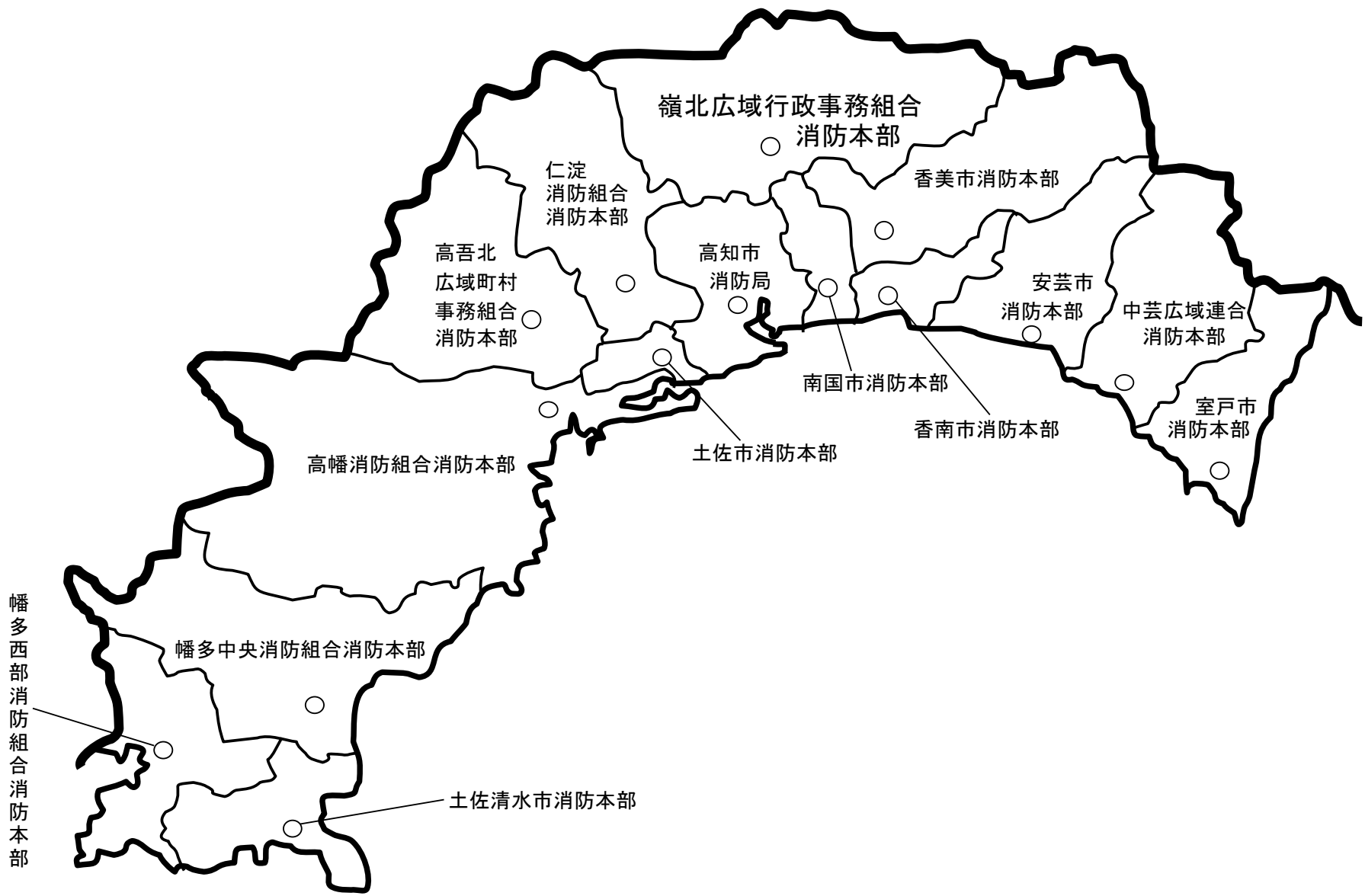
〒781-3601

高知県長岡郡本山町本山 995 番地

嶺北広域行政事務組合消防本部

TEL (0887) 76-2806

FAX (0887) 76-3581



# 目 次

嶺北消防の沿革	5	—	10
位置及び地勢			11
嶺北の消防機構			12
組合管理者・議会議員等名簿			13
消防庁舎の位置及び規模			14
消防事務分掌	14	—	15
総 務			
1 嶺北4ヶ町村の面積・人口・世帯数			16
2 町村別普通会計決算と消防決算			16
3 令和5年度消防費財政状況			16
4 職員の実員配置状況			17
5 職員の年齢調			17
6 職員勤続年数調			17
予 防			
1 町村別危険物施設一覧表			18
2 危険物指定数量別施設			18
3 危険物関係各種事務処理状況			19
4 火災予防条例に基づく各種届出状況			19
5 消防法施行令別表第1の区分による各種届出状況			20
6 建築同意処理状況			21
7 建築工事別同意処理状況			21
8 用途別建築同意処理状況			22
9 防火対象物一覧表			23
10 月別消防手数料徴収状況			24
11 町村別消防手数料徴収状況			24
警 防			
1 消防機械配置状況			25
2 消防無線通信施設			26
3 消防水利の状況			27
4 気象			27
5 嶺北消防署気象概況			28
火 災 統 計			
1 火災発生分布図			29
2 嶺北管内火災発生損害額表			30
3 町村別火災発生損害額表	31	—	32
4 過去3年間の火災発生件数、損害額対比表			33
5 過去3年間の月別火災発生状況対比表			33
6 業態別火災発生状況			34
7 月別・覚知別状況			34

8	火災の状況（イ）（ロ）	35
9	火災発生時の気象（イ）（ロ）	35
10	火災出動状況	36
11	過去3年間の死傷者対比表	36
救急救助統計		
	救急概況	37
1	事故種別の出動状況	38
2-1	傷病程度・男女別搬送状況	39
2-2	傷病程度・事故種別搬送状況	40
3	年齢区分別搬送状況	41
4	行政区域・署々別出場件数	42
5	現場到着所要時間別出場件数	43
6	収容所要時間別搬送人員	43
7	搬送先別状況	44
8	救助件数調	44
9	ドクターヘリ・防災ヘリ搬送状況等	45
10	ヘリ中継場所	46
11	過去5年間の救急出場状況	47
12	過去の救急出場状況	48
消防団		
1	分団等配置状況	49
2	消防団員の定員及び実員数	50
3	在職年数別消防団員数	50
4	年齢別消防団員数	50
5	消防団員の報酬	50
6	消防団員出動状況	51
7	消防団消防ポンプ自動車等現有数	51
8	自主防災組織の現況	51

## 嶺北消防の沿革

- 昭和 48 年 5 月 嶺北消防組合設立につき知事認可、消防本部設置、消防本部を本山町役場に置き町職員 1 名を兼務として設置。  
消防幹部要員 7 名を採用（5ヶ町村）  
初代組合長 大石里喜 選任（本山町長）
- 6 月 初代消防長 松岡行雄 発令（大豊町役場より）  
消防本部を本山町消防団中央分団屯所に移転（本山町役場隣）  
消防署開署  
初代署長 松岡行雄 発令（消防長兼務）署長以下 8 名
- 7 月 消防次長 川田昌弘 発令（土佐町役場より）  
指令車 1 台購入
- 8 月 救急車 1 台寄贈（高知県消防協会より）
- 9 月 嶺北消防署大豊出張所を大豊町消防団杉分団高須屯所に仮開所、6 名配置、救急業務開始。  
消防本部・署の庁舎用地購入（本山町本山995、1,493㎡）
- 10 月 第 2 次消防職員 17 名採用  
嶺北消防署大豊出張所用地購入（大豊町寺内258、123.61㎡）  
消防本部・署及び嶺北消防署大豊出張所庁舎起工式〔本部（署）、鉄筋コンクリート 2 階建（一部 3 階）、延508.38㎡〕〔大豊出張所、鉄筋コンクリート 2 階建、延144.10㎡〕
- 12 月 救急車 1 台購入 本署配備  
本山町農業共済組合事務所の一部を借り、消防本部（署）を移転（本山町吉野）  
消防本部・署 業務開始
- |      |      |          |     |
|------|------|----------|-----|
| 本部職員 | 5 名  | 指令車      | 1 台 |
| 署職員  | 12 名 | 消防ポンプ自動車 | 2 台 |
|      |      | 救急車      | 1 台 |
- 大豊出張所、消防ポンプ自動車 1 台配備
- 昭和 49 年 3 月 消防本部・署 庁舎竣工  
林野火災工作車 1 台購入（土佐町より）
- 4 月 第 3 次消防職員 19 名採用（女子職員 1 名）  
消防本部・署、大豊出張所新庁舎に移転  
救急車 1 台寄贈（日本自動車工業会より）大豊出張所配備  
消防本部（署）、大豊出張所庁舎落成式  
原動機付自転車 2 台寄贈
- 7 月 大川本川出張所仮開所（本川村高藪、本川小学校へき地集会室）救急車 1 台配備
- 9 月 大川本川出張所庁舎着工（鉄筋コンクリート 2 階建 146.4㎡ 敷地 200㎡）
- 昭和 50 年 3 月 大川本川出張所庁舎竣工移転、消防無線電話機導入
- 6 月 職員 5 名離職 内 4 名役場引き取り（消防士長 2、消防士 3）
- 8 月 台風 5 号による災害発生、大川村上小南川（川口）死者 4 名、重軽傷者 4 名  
消防本部訓練場 500㎡購入
- 昭和 51 年
- 昭和 52 年 3 月 女子職員（1 名）退職
- 4 月 女子職員（1 名）採用
- 6 月 高知県総合防災訓練実施（本山町、吉野川河川敷）
- 8 月 消防大学上級幹部第 1 科（1 名）受講
- 9 月 二代目組合長 今西貞茂 選任（本山町長）

昭和 53 年	3 月	救助訓練塔竣工 大豊町杉大火（建物） 大豊町大滝大火（建物） 女子職員（1名）退職
	12 月	救急車購入 本署配備
昭和 54 年	3 月	高知県嶺北消防組合 解散
	4 月	嶺北広域行政事務組合 設立 管理者 今西貞茂 選任（本山町長） 消防次長兼消防署長 川田昌弘 発令
	12 月	救急車購入 嶺北消防署配備
昭和 55 年	4 月	消防職員 2 名採用
	10 月	全国消防長会組合消防委員会（土佐町）
昭和 56 年	4 月	管理者 門田盛一郎 選任（大豊町長）
	9 月	管理者 今西貞茂 選任（本山町長）
昭和 57 年		
昭和 58 年	5 月	高知県消防長会主催、大豊町岩原トウジ山現地研修会
昭和 59 年	3 月	消防長 松岡行雄 退職
	4 月	消防長 今西貞茂 発令（本山町長兼務）
	5 月	消防長兼消防署長 川田昌弘 発令
	8 月	日本消防協会より救急車 1 台寄贈
昭和 60 年	3 月	竿頭綬 消防庁長官表彰 嶺北広域行政事務組合消防本部・大川村消防団
	8 月	管理者 澤田勇 選任（本山町長）
	11 月	消防ポンプ自動車（CD-I 型）更新 大川本川出張所配備
昭和 61 年	10 月	水槽付消防ポンプ自動車（CD-I 型）更新 嶺北消防署配備 水槽付消防ポンプ自動車（CD-I 型）更新 大豊出張所配備
昭和 62 年	4 月	消防職員 7 名採用、1 名事務局へ出向 定員 47 名 実員 47 名
	5 月	土佐本山ライオンズクラブより救助用グラスボート（船外機付）2 隻寄贈
	7 月	嶺北消防署高速分遣所 起工式 鉄筋コンクリート 2 階建 170.1m <sup>2</sup>
	10 月	消防次長 岩本誠生 発令 嶺北消防署高速分遣所開所 四国横断自動車道 大豊～南国間開通にともない高速自動車道救急業務開始
昭和 63 年		
平成 元年	2 月	消防ポンプ自動車（CD-I 型）更新 大豊出張所配備 水槽付消防ポンプ自動車（CD-I 型） 高速分遣所配備
	7 月	本山町本山大火（建物）
	8 月	日本消防協会より広報車寄贈 高知県婦人防火クラブ研修会
平成 2 年	2 月	救急車 2 B 型 1 台 日本損害保険協会より寄贈
	3 月	消防緊急情報システム I 型一式 導入
	4 月	四国ブロック消防職員意見発表県代表 松山市
	5 月	情報車両運用表示板導入 2 式
	6 月	本部指令車更新（トヨタ 2000cc）
	12 月	本署屋内訓練場竣工
平成 3 年	3 月	表彰旗 消防庁長官表彰 嶺北広域行政事務組合消防本部・土佐町消防団 職員 1 名定年退職
	4 月	消防職員 1 名採用
	8 月	救急車 2 B 型 1 台 日本消防協会より寄贈 大豊出張所配備
	11 月	消防ポンプ自動車（救助資機材搭載）嶺北消防署配備

平成 4 年	1 月	高速自動車道 立川・一の瀬トンネル 無線中継基地局開設
	10 月	職・団員訓練用地購入 本山町本山994-1 (1,448㎡)
	11 月	特別養護老人ホーム嶺北荘へ1名出向
平成 5 年	3 月	嶺北消防署高速分遣所閉鎖
	4 月	養護老人ホーム大豊園へ1名出向 消防署長 門脇正泰 発令
平成 6 年		
平成 7 年	1 月	阪神淡路大震災 消防応援派遣 (2名)
	4 月	消防職員1名採用
	6 月	消防職員1名勸奨退職
	10 月	全国婦人消防操法大会 11位入賞 土佐町婦人消防隊
平成 8 年	3 月	消防職員1名定年退職
	10 月	2B型救急車JA共済より寄贈 本署配備 全国婦人消防操法大会 大豊町婦人消防隊 消防署長 明坂義和 発令
平成 9 年	3 月	消防長 川田昌弘他1名定年退職
	4 月	消防長 岩本誠生 発令 消防職員3名採用
	11 月	消防次長 川井政徳 発令 本川村黒滝山 大規模林野火災
平成 10 年	3 月	消防職員1名定年退職
	4 月	消防職員2名採用 実員46名 消防署長 (消防次長兼務) 川井政徳 発令 大豊、大川本川出張所をそれぞれ分署に名称変更
	7 月	大川本川分署新庁舎起工
	10 月	携帯電話119番通報転送等に関する協定書を高知市消防局と締結
	11 月	救急救命士第1号誕生 嶺北消防署発足25周年記念行事
	12 月	大川本川分署新庁舎竣工移転 業務開始 (本川村脇ノ山294-8)
平成 11 年	3 月	寒風山トンネルの消防相互応援に関する覚え書きを西条市消防本部と締結
	10 月	全国婦人消防操法大会 7位入賞 土佐町婦人消防隊
平成 12 年	3 月	大川本川分署 救急車 更新配備
平成 13 年	3 月	消防職員1名定年退職
	4 月	消防署長 川村長康 発令
	8 月	高規格救急自動車 本署配備
	12 月	管理者 志和友晴 選任 (土佐町長)
平成 14 年	2 月	優良婦人消防隊 日本消防協会 大豊町大久保婦人消防隊
	4 月	消防職員1名採用 消防次長 濱口幸弘 発令
	12 月	大豊町東土居大火 (建物)
平成 15 年	3 月	大豊分署救急車 更新配備
	4 月	管理者 今西芳彦 選任 (本山町長)
平成 16 年	1 月	消防職員1名死亡退職 実員45名
	5 月	高知県消防長会署長会議 (土佐町)
	6 月	高知県総合防災訓練参加 (早明浦ダム直下)
	8 月	04早明浦豪雨による災害発生
	10 月	伊野町・吾北村・本川村が町村合併 いの町発足
	11 月	高知県消防長会秋季総会開催 (土佐町)
平成 17 年	3 月	消防長 岩本誠生他2名定年退職
	4 月	消防長 濱口幸弘 発令 消防次長 小笠原文男 発令 消防署長 藤島豊志 発令 仁淀消防組合消防本部より職員2名派遣



平成 17 年	5 月	四国ブロック消防職員意見発表県代表 安芸市
	11 月	瑞宝単光章（危険業務従事者叙勲）元消防司令 上村貫之
平成 18 年	3 月	大川本川分署閉鎖
	4 月	派遣職員 2 名仁淀消防組合消防本部帰属 高知県消防防災航空隊へ職員 1 名派遣
	11 月	瑞宝単光章（危険業務従事者叙勲）元消防司令 澤田憲二
平成 19 年	4 月	消防職員 1 名採用 実員 4 1 名 瑞宝単光章（危険業務従事者叙勲）元消防司令 明坂義和
	10 月	高知県消防操法大会 ポンプ車の部優勝 本山町消防団
平成 20 年	3 月	高知自動車道 4 車線化に伴い笹ヶ峰トンネル上り線にて車両火災 想定訓練実施 消防職員 1 名退職 実員 4 0 名 消防長濱口幸弘他 2 名定年退職
	4 月	消防長 和田静憲 発令（事務局長兼務） 消防署長 澤田幸一 発令 消防職員 3 名採用 消防職員 1 名他施設へ転職 実員 4 0 名
	10 月	消防長 小笠原文男 発令
平成 21 年	4 月	消防次長 澤田幸一 発令 消防署長 山中史明 発令 消防職員 2 名採用 実員 4 1 名
平成 22 年	2 月	災害対応特殊水槽付消防ポンプ自動車を導入 嶺北消防署配備
	3 月	災害対応特殊救急自動車・高度救命処置用資機材一式を導入 嶺 北消防署配備 消防長小笠原文男他 2 名定年退職 高知県消防防災航空隊員 1 名 派遣を解く
	4 月	消防長 澤田幸一 発令 消防職員 2 名採用 実員 4 0 名 高知県消防防災航空隊へ職員 1 名派遣
平成 23 年	1 月	土佐町柚ノ木 大規模林野火災
	2 月	消防ポンプ自動車（CD-I 型）更新 大豊分署配備
	3 月	東日本大震災発生 緊急消防援助隊高知県隊に消火隊員 2 名及び 水槽付消防ポンプ自動車派遣（岩手県大船渡市） 消防職員 1 名退職 実員 3 9 名
	4 月	消防次長 上村幸夫 発令
	5 月	全国共済農業協同組合より高規格救急自動車 1 台寄贈大豊分署配備
	10 月	高知県消防操法大会 小型ポンプの部優勝 本山町消防団 全国 大会（平成24年10月東京都）出場決定
平成 24 年	3 月	消防職員 2 名退職
	4 月	消防職員 3 名採用 実員 4 0 名 瑞宝単光章（危険業務従事者叙勲）元消防司令長 川村長康
	10 月	全国消防操法大会 小型ポンプの部準優勝 本山町消防団
	11 月	瑞宝単光章（危険業務従事者叙勲）元消防司令 近藤義孝
平成 25 年	3 月	消防長澤田幸一他 1 名定年退職 消防職員 1 名退職
	4 月	消防職員 3 名採用 実員 4 0 名 消防長 上村幸夫 発令 消防署長 松岡芳彦 発令
	7 月	消防救急デジタル無線設備着工
平成 26 年	3 月	消防救急デジタル無線設備完成 消防職員 5 名退職

平成 26 年	4 月	消防職員 2 名採用 実員 37 名 消防次長 西村数喜 発令
	11 月	救助工作車を導入 嶺北消防署配備
平成 27 年	3 月	消防長上村幸夫退職 消防職員 1 名定年退職 高知県消防防災航空隊員 1 名 派遣を解く
	4 月	消防職員 2 名採用 実員 37 名 消防長 吉田敏雄 発令 消防署長 高橋隆伸 発令
平成 28 年	2 月	嶺北消防署耐震改修工事完了
	3 月	消防長吉田敏雄他 2 名定年退職
	4 月	消防職員 2 名採用 常勤副管理者兼消防長 西村景男 発令 実員 37 名
	8 月	大豊町東土居 9 棟全焼火災
平成 29 年	10 月	嶺北消防署 水槽付消防ポンプ自動車 (CD-I 型) を更新
	3 月	消防職員 2 名退職
	4 月	大豊園より消防吏員 1 名・消防職員 1 名採用 実員 37 名 消防次長兼消防署長 川村諭 発令 大豊分署移転 (大豊町黒石348-7)
	5 月	嶺北地域におけるドローン運用協定締結 (4 町村及び嶺北森林管理署)
	9 月	えひめ国体カヌー競技実施 (本山町寺家)
	11 月	高知県緊急消防援助隊受援応援訓練 (香美市・香南市・嶺北)
	12 月	災害時における消防用水等の供給支援に関する協定締結 (嶺北生コンクリート共同組合)
平成 30 年	3 月	自治体消防70周年記念式典参加 (2 名)
	7 月	西日本豪雨 大豊町・本山町被害 高知自動車道立川橋落橋
	8 月	災害時における水難救助活動に関する協定締結 (管内ラフティング業者)
	10 月	高知県消防長会秋季総会 (土佐町)
平成 31 年	3 月	消防長西村景男退職
	4 月	消防職員 1 名採用 実員 37 名 消防長 川村諭 発令 消防次長兼消防署長 近藤太一郎 発令 高知県消防長会東部ブロック会総会 (土佐町)
令和 元年	5 月	高知県消防長会消防署長会議 (土佐町)
	6 月	多言語通報通訳サービス運用開始 広報車を導入 嶺北消防署配備 高知県消防長会東部ブロック会係長クラス研修会 (土佐町) 高知県消防長会東部ブロック会合同救助訓練 (大豊町)
	10 月	高知県消防長会東部ブロック会救急シミュレーション訓練 (本山町)
	11 月	Net-119緊急通報システム運用開始 消防相互応援協定に係る警防担当者意見交換会 (土佐町)
令和 2 年	11 月	救急・救命フェア (大川村)
令和 3 年	3 月	消防職員 1 名退職
	4 月	消防職員 1 名採用 実員 37 名 消防審議会 (4月・5月・9月)
	9 月	消防職員 1 名退職
令和 4 年	2 月	災害対応特殊救急自動車・高度救命処置用資機材一式を導入 嶺北消防署配備 消防審議会 (2月)
	4 月	消防職員 2 名採用 実員 38 名 消防団に関する事務の一部の共同処理開始

令和 5 年	4 月	高知県消防防災航空隊へ職員 1 名派遣
	8 月	消防職員 1 名死亡退職 実員 3 7 名
令和 6 年	1 月	高規格救急自動車 1 台更新 大豊分署配備
		全国共済農業協同組合より高度救命処置用資機材寄贈
	4 月	消防職員 1 名採用 実員 3 8 名

# 嶺北消防の概要と組織等

## 位置及び地勢

高知県の中央北部、東経 133 度 5 分、北緯 33 度 45 分に位置し、吉野川の上流域にあって、長岡郡大豊町、本山町、土佐郡土佐町、大川村の 2 郡 3 町 1 村で構成された南北約 24km、東西約 51km、面積 756.68 km<sup>2</sup>を管轄とする地域である。

管内には、白髪山に代表される 1,000m 級の山々が連なり、東に徳島県、西は吾川郡いの町に接し、南に香美市、南国市、北は愛媛県との四国山脈に境し、源をいの町瓶ヶ森に発する吉野川は管内のほぼ中央を貫通し、大北川、瀬戸川、地藏寺川、汗見川、立川川、穴内川等の河川が流入し、渓谷をおさめ、徳島県を経て紀伊水道に注いでいる。

また、吉野川の本支流に沿って、東に国道 32 号線が JR 土讃線と平行し、中央部には国道 439 号線のほか、県道、町村道、農林道が網の目のごとく開設され産業経済の発展の主因をなし、大豊町津家、本山町本山、土佐町土居、大川村小松が各町村の政治、産業、経済、教育文化等の中心となっている。

管内には、貯水量西日本一の早明浦ダムがあり、香川県や徳島県に生活用水や工業用水などを供給する水源地としての役割を果たしている。

当地方には、昭和 62 年 10 月、高知自動車道が開通し、管内にインターチェンジが開設されたことにより、現在では、全国と 1 本の高速道で結ばれ、高知県の玄関口として山岳観光など都市部からの人口の流入が多くなってきている。

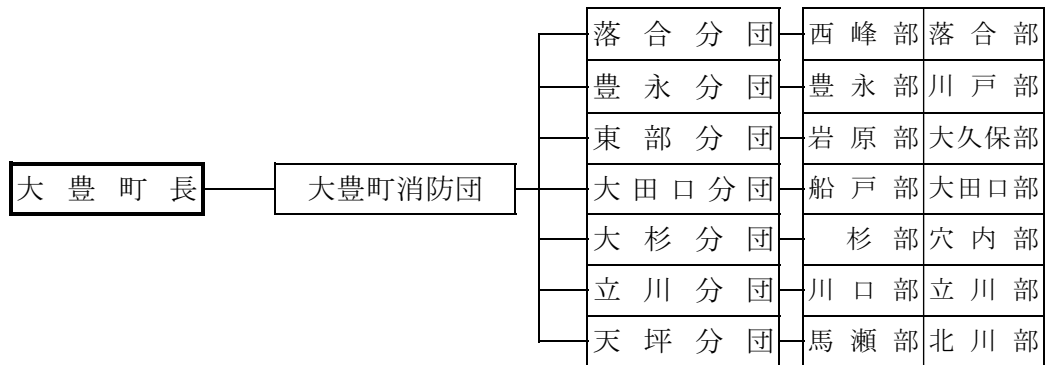
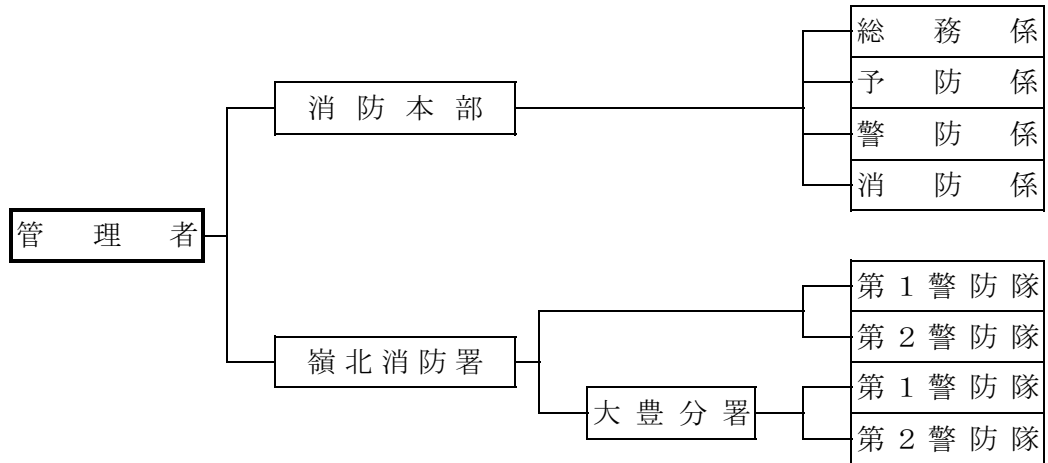
一方昭和 48 年組合設立当時 31,000 人余りいた人口は約 10,000 人に激減し、人口の流出に歯止めが一向にかからず、加えて、農林業を主体とする第一次産業の衰退、生活基盤の遅れなど、過疎、高齢化の進行とも相まって組合消防の運営にも大きな支障をきたす要因ともなっている。



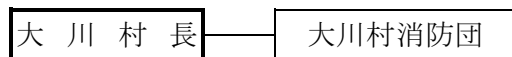
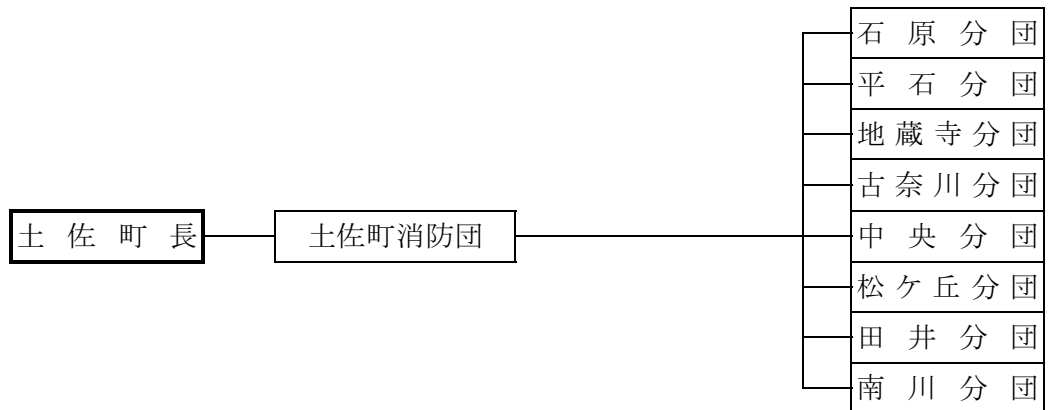
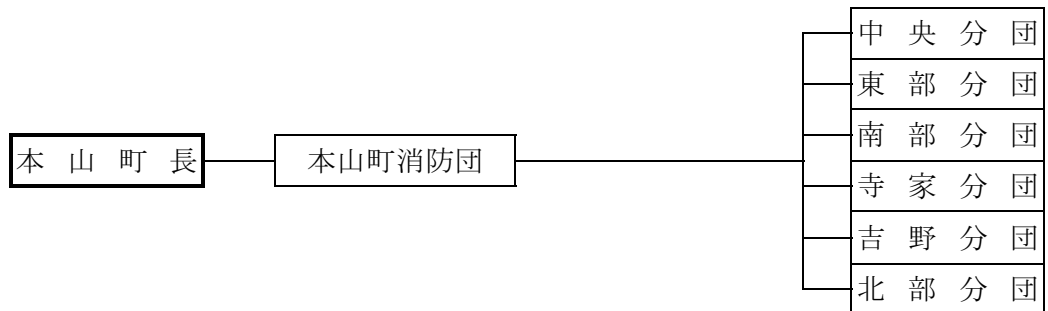
# 嶺北の消防機構

令和6年8月1日現在

嶺北広域行政事務組合



消防団



# 組合管理者・議会議員等名簿

令和6年8月29日現在

区分	職名	氏名	備考
管 理 者	管 理 者	澤 田 和 廣	本 山 町 長
	副 管 理 者	大 石 雅 夫	大 豊 町 長
	副 管 理 者	和 田 守 也	土 佐 町 長
	副 管 理 者	和 田 知 士	大 川 村 長
議 会	議 長	岩 本 誠 生	本 山 町 議 会 議 長
	副 議 長	佐 藤 徳 治	大 豊 町 議 会 議 員
	議 員	上 池 如 夫	大 豊 町 議 会 議 員
	議 員	上 地 信 男	本 山 町 議 会 議 員
	議 員	和 田 賢 二	土 佐 町 議 会 議 員
	議 員	氏 次 真 貴 夫	土 佐 町 議 会 議 員
	議 員	和 田 民 夫	大 川 村 議 会 議 長
	議 員	伊 東 昭 和	大 川 村 議 会 議 員
監 査	代 表 監 査 委 員	和 田 常 男	
	議 会 選 出 監 査 委 員	伊 東 昭 和	大 川 村 議 会 議 員

## 消防庁舎の位置及び規模

施設名	所在地	構造及び規模	敷地面積
消防本部・署	高知県長岡郡本山町本山995	鉄筋コンクリート2階建(1部3階) 508.38㎡ 体育訓練場(鉄骨造り)2階 271.62㎡	1,493㎡
大豊分署	高知県長岡郡大豊町黒石348-7	【事務所棟】木造1部2階建 197.76㎡ 【車庫棟】木造平屋建 60.00㎡	516.73㎡

## 消防事務分掌

### 本部関係

#### 総務係

- 1 議会に関すること。
- 2 分署等の事務連絡に関すること。
- 3 会議に関すること。
- 4 条例、規則、規程等の整備に関すること。
- 5 文書の收受、発送、編さんに関すること。
- 6 公印の保管に関すること。
- 7 庁内施設の維持に関すること。
- 8 各種統計に関すること。(予防、消防統計を除く。)
- 9 相互応援協定に関すること。
- 10 監査委員に関すること。
- 11 職員の人事、給与、研修及び福利厚生に関すること。
- 12 予算決算に関すること。
- 13 会計経理に関すること。
- 14 財産の取得、管理及び処分に関すること。
- 15 財産台帳の整備に関すること。
- 16 消防施設等の総合的企画及び整備に関すること。
- 17 契約に関すること。
- 18 その他財政及び企画に関すること。
- 19 その他他の係に属さないこと。

#### 財政企画

- 1 予算に関すること。
- 2 会計経理に関すること。(給与等の計画含む。)
- 3 財産の取得、管理及び処分に関すること。
- 4 消防施設等の総合的企画及び整備に関すること。
- 5 財産台帳の整備に関すること。
- 6 契約に関すること。
- 7 その他財政及び企画に関すること。

#### 予防係

- 1 火災予防の対策及び広報に関すること。
- 2 防火管理者に関すること。
- 3 予防査察及び防火指導に関すること。
- 4 法令違反者の告発及び強制執行に関すること。
- 5 火災原因及び損害の調査及び統計に関すること。



- 6 危険物の許可、認可、届出及び検査に関する事。
- 7 不法建築物の指導取締りに関する事。
- 8 その他予防に関する事。

#### 警防係

- 1 警防計画の調整に関する事。
- 2 機械器具の維持管理に関する事。
- 3 消防地理並びに水利に関する事。
- 4 消防用燃料の配分管理に関する事。
- 5 消防通信に関する事。
- 6 署及び分署等の計画及び調整に関する事。
- 7 消防訓練の計画等に関する事。
- 8 その他警防に関する事。

#### 消防係

- 1 救急、救助に関する事。
- 2 消防訓練の計画等に関する事。
- 3 その他訓練に関する事。

#### 署関係

#### 総務係

- 1 署の庶務に関する事。
- 2 署の組織に関する事。
- 3 署員の規律及び取締りに関する事。
- 4 庁舎の維持管理に関する事。
- 5 統計に関する事。
- 6 分署の連絡、調整に関する事。

#### 予防係

- 1 水火災の予防鎮圧に関する事。
- 2 火災防止の広報に関する事。
- 3 予防査察及び防火指導に関する事。
- 4 火災原因及び損害の調査報告に関する事。
- 5 危険物の申請書等の受理、発送及び検査に関する事。
- 6 不法建築物の指導取締りに関する事。
- 7 その他予防に関する事。

#### 警防係

- 1 消防計画並びに消防防災活動の実施に関する事。
- 2 機械器具の保管及び点検整備に関する事。
- 3 消防地理並びに水利に関する事。
- 4 消防通信に関する事。
- 5 気象通報の通信、受信に関する事。
- 6 人命の救助に関する事。
- 7 火災予防条例に関する事。
- 8 消防訓練に関する事。
- 9 出動計画に関する事。
- 10 火災の原因調査及び損害の調査、統計に関する事。
- 11 気象統計に関する事。
- 12 その他警防に関する事。

#### 救急係

- 1 救急業務に関する事。
- 2 救急用機械器具の維持。
- 3 救急諸統計に関する事。
- 4 救助、救急訓練に関する事。
- 5 救急救養に関する事。

# 総務

1. 嶺北4ヶ町村の面積・人口・世帯数

区分 町村名	面積	人口		世帯数	
		R2年国調	住民基本台帳 R6.4.1	R2年国調	住民基本台帳 R6.4.1
大豊町	315.06 km <sup>2</sup>	3,252	3,049	1,788	1,861
本山町	134.22 km <sup>2</sup>	3,261	3,144	1,504	1,770
土佐町	212.13 km <sup>2</sup>	3,753	3,500	1,618	1,848
大川村	95.27 km <sup>2</sup>	366	340	200	199
計	756.68 km <sup>2</sup>	10,632	10,033	5,110	5,678

2. 町村別普通会計決算と消防決算

R5年度

区分 町村名	普通会計 歳出 決算額 (千円)	消防費 歳出 決算額 (千円)	普通会計と 消防費の 割合	消防費にかか る基準財政 需要額 (千円)	消防費財源 内訳中の 税等を含む額 (千円)	基準財政 需要額と 税等の割合
大豊町	5,531,486	159,236	2.9%	169,418	158,799	93.7%
本山町	4,461,817	148,279	3.3%	145,824	132,360	90.8%
土佐町	4,637,744	160,460	3.5%	173,965	134,579	77.4%
大川村	1,712,435	26,394	1.5%	26,456	26,349	99.6%
計	16,343,482	494,369	3.0%	515,663	452,087	87.7%

3. 令和5年度消防費財政状況

単位 千円

歳入	419,322
----	---------

歳出	396,139
----	---------

分担金及び負担金	384,692
使用料及び手数料	114
県支出金	5,157
繰越金	24,617
受託事業収入	3,560
雑入	1,182

人件費	306,095
物件費	24,993
補助費	20,335
普通建設事業費	27,451
公債費	17,265

4. 職員の実員配置状況

R6. 4. 1現在

階級別 区分		司令長	司令	司令補	士長	副士長	消防士	事務職員	合計
計		1	2	9	7	11	7	1	38
本部	消防長	1							1
	消防次長		1						1
	総務					1	1	1	3
	消防		1						1
	予防		(1)						(1)
	警防救急			1					1
署			(1)						(1)
			(1)						(1)
	消防署			4	5	5	6		20
	大豊分署			4	2	4			10

( )は兼務

5. 職員の年齢調

R6. 4. 1現在

階級別 区分		司令長	司令	司令補	士長	副士長	消防士	事務職員	合計
18～25才							4		4
26～30才						4	3		7
31～35才					4	6			10
36～40才				1	3	1			5
41～45才				1					1
46～50才				5				1	6
51～55才		1	2	2					5
56～60才									
60才～									
計		1	2	9	7	11	7	1	38

平均年齢 37.1才

6. 職員勤続年数調

R6. 4. 1現在

階級別 区分		司令長	司令	司令補	士長	副士長	消防士	事務職員	合計
5年未満							4		4
5～10年						3	3		6
11～15年					3	7			10
16～20年					4	1			5
21～25年				1				1	2
26～30年				6					6
31～35年			1						1
36年以上		1	1	2					4
計		1	2	9	7	11	7	1	38

予 防

## (1) 町村別危険物施設一覧表

R6.4.1 現在

区分 町村別	製造所	貯蔵所							取扱所			計	
		屋内	屋外タンク	屋内タンク	地下タンク	簡易タンク	移動タンク	屋外	給油	第一種販売	第二種販売		一般
大豊町				1	4				6	1			12
本山市		1	1		5		3		4			2	16
土佐町		1			6		1		6			2	16
大川村		2							1			1	4
計		4	1	1	15		4		17	1		5	48

## (2) 危険物指定数量別施設

R6.4.1 現在

区分 数量別	製造所	貯蔵所							取扱所			計	
		屋内	屋外タンク	屋内タンク	地下タンク	簡易タンク	移動タンク	屋外	給油	第一種販売	第二種販売		一般
5倍以下		3	1	1	11		3		2			2	23
5～10倍		1			2		1		1	1		1	7
10～50倍					2				4			1	7
50～100倍									9			1	10
100～150倍													
150～200倍													
200～1,000倍									1				1
計		4	1	1	15		4		17	1		5	48

## (3) 危険物関係各種事務処理状況

R5.4.1～R6.3.31

種 別	区 分	製 造 所	貯 蔵 所						取 扱 所				計		
			屋 内	屋 外 タ ン ク	屋 内 タ ン ク	地 下 タ ン ク	簡 易 タ ン ク	移 動 タ ン ク	屋 外	給 油	第 一 種 販 売	第 二 種 販 売		一 般	
設 置 許 可															
変 更 許 可										2					2
設 置 完 成 検 査															
変 更 完 成 検 査										3			1		4
仮 使 用										2					2
水 圧 検 査															
水 張 検 査															
種 類 数 量 変 更 届															
譲 渡 引 渡 届															
廃 止 届								1							1
保 安 監 督 者 選 任 届		1			4					5			1		11
〃 解 任 届		1			3					5			1		10
計		2			7		1			17			3		30

## (4) 火災予防条例に基づく各種届出状況

R5.4.1～R6.3.31

区 分	月 別												計	
	4	5	6	7	8	9	10	11	12	1	2	3		
防 火 対 象 物 使 用 開 始 届			1	1			2	6						10
炉・かまど・ボイラー・サウナ ヒートポンプ設置届						1			2			1		4
発電・変電・蓄電池設備設置届												1		1
ネオン管灯設備設置届														
水素ガスを充てんする気球の設置届														
火災とまぎらわしい煙または火災 を發するおそれのある行為の届出	5	9	3	4	4	4	9	22	18	16	11	11		116
煙火打ち上げ・仕掛け届出	1	1		8	1	1	6	1				1		20
催 物 開 催 届 出			3	1		1	2	1						8
水 道 断 水 ・ 減 水 届 出														
道 路 工 事 届 出	11	9	11	17	6	8	15	13	11	7	10	7		125
少量危険物 貯蔵・取扱い届出 指定可燃物			3	3	1	1			1	1	1			11
少量危険物 貯蔵・取扱い廃止 指定可燃物 届出			2						1			1		4
指 定 洞 道 等 届 出														
計	17	19	23	34	12	16	34	43	33	24	22	22		299

(5) 消防法施行令別表第一の区分による各種届出状況  
別表第1

R5.4.1～R6.3.31

対象物		区 分	炉 ・ か ま ど	発 電 設 備	蓄 電 池 設 備	変 電 設 備	指 定 可 燃 物	乾 燥 設 備	ボ イ ラ ー 設 備	少 量 危 険 物	ネ オン 管 灯 設 備	防 火 対 象 物	使 用 開 始 届	計
1	イ	劇場、映画館、演芸場又は観覧場												
	ロ	公会堂又は集会場												
2	イ	キャバレー、カフェ、ナイトクラブその他これらに類するもの												
	ロ	遊技場又はダンスホール												
3	イ	待合、料理店その他これらに類するもの												
	ロ	飲食店											3	3
4		百貨店、マーケットその他の物品販売業を営む店舗又は展示場												
5	イ	旅館、ホテル、宿泊所その他これらに類するもの											1	1
	ロ	寄宿舎、下宿又は共同住宅											4	4
6	イ	病院、診療所又は助産所												
	ロ	老人福祉施設、有料老人ホーム、介護老人保健施設、救護施設、更正施設、児童福祉施設(母子生活支援施設及び児童更正施設を除く。)身体障害者更正援護施設(身体障害者を収容するものに限る。)知的障害者援護施設又は精神障害者会社復帰施設												
ハ	幼稚園、盲学校、ろう学校又は養護学校													
7		小学校、中学校、高等学校、中等教育学校、高等専門学校、大学、専修学校、各種学校その他これらに類するもの												
8		図書館、博物館、美術館その他これらに類するもの												
9	イ	公衆浴場のうち、蒸気浴場、熱気浴場その他これらに類するもの												
	ロ	イに掲げる公衆浴場以外の公衆浴場												
10		車両の停車場又は船舶若しくは航空機の発着場(旅客の乗降又は待合いの用に供する建築物に限る。)												
11		神社、寺院、教会その他これらに類するもの												
12	イ	工場又は作業所							2				1	3
	ロ	映画スタジオ又はテレビスタジオ												
13	イ	自動車車庫又は駐車場												
	ロ	飛行機又は回転翼航空機の格納庫												
14		倉庫												
15		前各項に該当しない事業場		1	6	4			2	11			1	25
16	イ	複合用途防火対象物のうち、その一部が(1)項から(4)項まで、(5)項イ、(6)項又は(9)項イに掲げる防火対象物の用途に供されているもの												
	ロ	イに掲げる複合用途防火対象物以外の複合用途防火対象物												
16の2		地下街												
16の3		建築物の地階(16の2項に掲げるものの各階を除く。)で連続して地下道に面して設けられたものと当該地下道とを合わせたもの((1)項から(4)項まで、(5)項イ、(6)項又は(9)項イに掲げる防火対象物の用途に供される部分が存するものに限る。)												
17		文化財保護法(昭和25年法律第214号)の規程によって重要文化財、重要有形民族文化財、史跡若しくは重要な文化財と指定され、又は旧重要美術品等の保存に関する法律(昭和8年法律第43号)の規程によって重要美術品として認定された建造物												
18		延長50メートル以上のアーケード												
19		市町村の指定する山林												
20		総務省令で定める舟車												
計				1	6	4			4	11			10	36



(6) 建築同意処理状況

R5.4.1～R6.3.31

月別 区分	4	5	6	7	8	9	10	11	12	1	2	3	計
確認申請	1	1	2	1	2	1	2			1	1	2	14
計画通知													
返却													
計	1	1	2	1	2	1	2			1	1	2	14

(7) 建築工事別同意処理状況

R5.4.1～R6.3.31

月別 区分	4	5	6	7	8	9	10	11	12	1	2	3	計
新築	1	1	2	1	1	1	1			1		1	10
増築					1		1				1		3
その他												1	1
計	1	1	2	1	2	1	2			1	1	2	14

その他内訳  
改築  
移転  
用途変更

## (8)用途別建築同意処理状況

R5.4.1～R6.3.31

区 分	月 別												計
	4	5	6	7	8	9	10	11	12	1	2	3	
劇場・映画館・演芸場・観覧場													
公会堂・集会場													
キャバレー・カフェ・ナイトクラブ													
遊技場・ダンスホール													
待合・料理店の類													
飲食店			1										1
百貨店・マーケット													
物品販売業を営む店舗又は展示場								1					1
旅館・ホテル・宿泊所													
寄宿舎・下宿・共同住宅													
病院・診療所・助産所													
各種施設													
幼稚園・盲学校・ろう学校・養護学校			1										1
小・中・高・大学校・各種学校								1					1
図書館・博物館・美術館													
特殊浴場・サウナ浴場													
上記以外の公衆浴場													
車輛の停車場・船舶又は航空機の発着場													
神社・寺院・教会の類													
工場・作業場		1						1					2
映画・スタジオ・テレビスタジオ													
自動車車庫・駐車場													
飛行機又は回転翼航空機の格納庫													
倉 庫					1						1	1	3
前各行に該当しない事業場													
複合用途防火対象物 イ													
〃 ロ													
昇 降 機													
危険物関係													
住 宅				1	1					1		1	4
住宅・併用店舗													
〃 その他	1												1
その他													
計	1	1	2	1	2	1	2			1	1	2	14

## (9) 防火対象物一覧表

R6.3.31 現在

項 目	区 分		防 火 対象物数	防火管理者 選任義務 対象数	防火管理者 選任届数
	防火対象物の別				
1	イ	劇場・映画館・演芸場・観覧場			
	ロ	公会堂・集会場	33	33	8
2	イ	キャバレー・カフェ・ナイトクラブ			
	ロ	遊技場・ダンスホール	1	1	1
3	イ	待合・料理店の類			
	ロ	飲食店	8	4	3
4		百貨店・マーケット・その他物品販売店舗	21	16	15
5	イ	旅館・ホテル・宿泊所	22	6	5
	ロ	寄宿舎・下宿・共同住宅	56		
6	イ	病院・診療所・助産所	8	6	6
	ロ	老人ホーム・老人福祉施設・児童福祉施設	7	6	7
	ハ	幼稚園・養護学校	16	8	10
7		小・中・高・大学校・各種学校	31	10	9
8		図書館・博物館・美術館	4	4	4
9	イ	公衆浴場の打ち特殊浴場・サウナ浴場			
	ロ	イ以外の公衆浴場	2		
10		車輛の停車場・船舶又は航空機の発着場			
11		神社・寺院・教会の類	3	2	1
12	イ	工場・作業場	71	1	1
	ロ	映画・テレビスタジオ			
13	イ	自動車車庫・駐車場	6		
	ロ	飛行機・回転翼航空機の格納庫			
14		倉庫	47		
15		前各項に該当しない事業場	89	10	7
16	イ	複合用途防火対象物(1～4項5項イ. 6. 9項イ)	52	32	20
	ロ	上記以外の複合用途防火対象物	14	2	
17		文化財	3	1	1
18		延長50m以上のアーケード			
19		市町村の指定する山林			
20		自治省令で定める舟庫			
		計	494	142	98

(10) 月別消防手数料徴収状況

R5年度 単位 円

区分 月別	危険物関係														各種証明		合計	
	設置許可		変更許可		設置完成検査		変更完成検査		仮貯蔵扱 仮取扱		仮使用		水圧検査		件数	金額	件数	金額
	件数	金額	件数	金額	件数	金額	件数	金額	件数	金額	件数	金額	件数	金額				
4																		
5																		
6																		
7							2	22,750									2	22,750
8																		
9																		
10																		
11														1	100	1	100	
12														2	200	2	200	
1																		
2																		
3			2	52,000			2	26,000			2	10,800					6	88,800
計			2	52,000			4	48,750			2	10,800			3	300	11	111,850

(11) 町村別消防手数料徴収状況

R5年度 単位 円

区分 月別	危険物関係														各種証明		合計	
	設置許可		変更許可		設置完成検査		変更完成検査		仮貯蔵扱 仮取扱		仮使用		水圧検査		件数	金額	件数	金額
	件数	金額	件数	金額	件数	金額	件数	金額	件数	金額	件数	金額	件数	金額				
大豊町			1	26,000			1	13,000			1	5,400					3	44,400
本山町			1	26,000			2	26,000			1	5,400			1	100	5	57,500
土佐町														2	200	2	200	
大川村							1	9,750									1	9,750
計			2	52,000			4	48,750			2	10,800			3	300	11	111,850

警

防

1 消防機械配置状況

(1) 消防車両

R 6 . 4 . 1 現在

区分 配属	車種・車名			排気量 (c c)	ポンプ 製作所	年式
嶺 北 消 防 署	救 急 車	トヨタ	高規格型	2700		2022
	指 揮 車	トヨタ		3400		2000
	救 助 工 作 車	いすゞ		3000	吉谷	2014
	水 槽 付 ポ ン プ 車	日野	1300ℓ水槽付	4000	長野	2016
	水 槽 付 ポ ン プ 車	いすゞ	1500ℓ水槽付	5200	吉谷	2010
	広 報 車	日産		2000		2019
	救 急 予 備 車	トヨタ	高規格型	2700		2010
	搬 送 車	トヨタ		2500		1993
大豊分署	救 急 車	トヨタ	高規格型	2700		2024
	ポ ン プ 車	いすゞ		3000	吉谷	2011
	支 援 車	スバル	軽救急車	660		2002

(2) 小型動力ポンプ

区分 配属	製作所	級別	馬力	年式	備考
消防署	トーハツ	C1	9～12	1990	予備
	富士ロビン	C1	10	1998	車載
	トーハツ	C1	7	2016	車載
大豊分署	富士ロビン	C1	10	1997	車載

## 2 消防無線通信施設

(消防救急デジタル無線 260 MHz帯)

### 基地局

呼出名称	設置場所	種別	電力	型式	実装チャンネル
れいほくしょうぼう ささがみね	通信指令室・笹ヶ峰トンネル	基地局	10 W	5K80G1D 5K80G1E	統制波①
れいほくしょうぼう	通信指令室・中村大王基地局	基地局	20 W		

### 陸上移動局

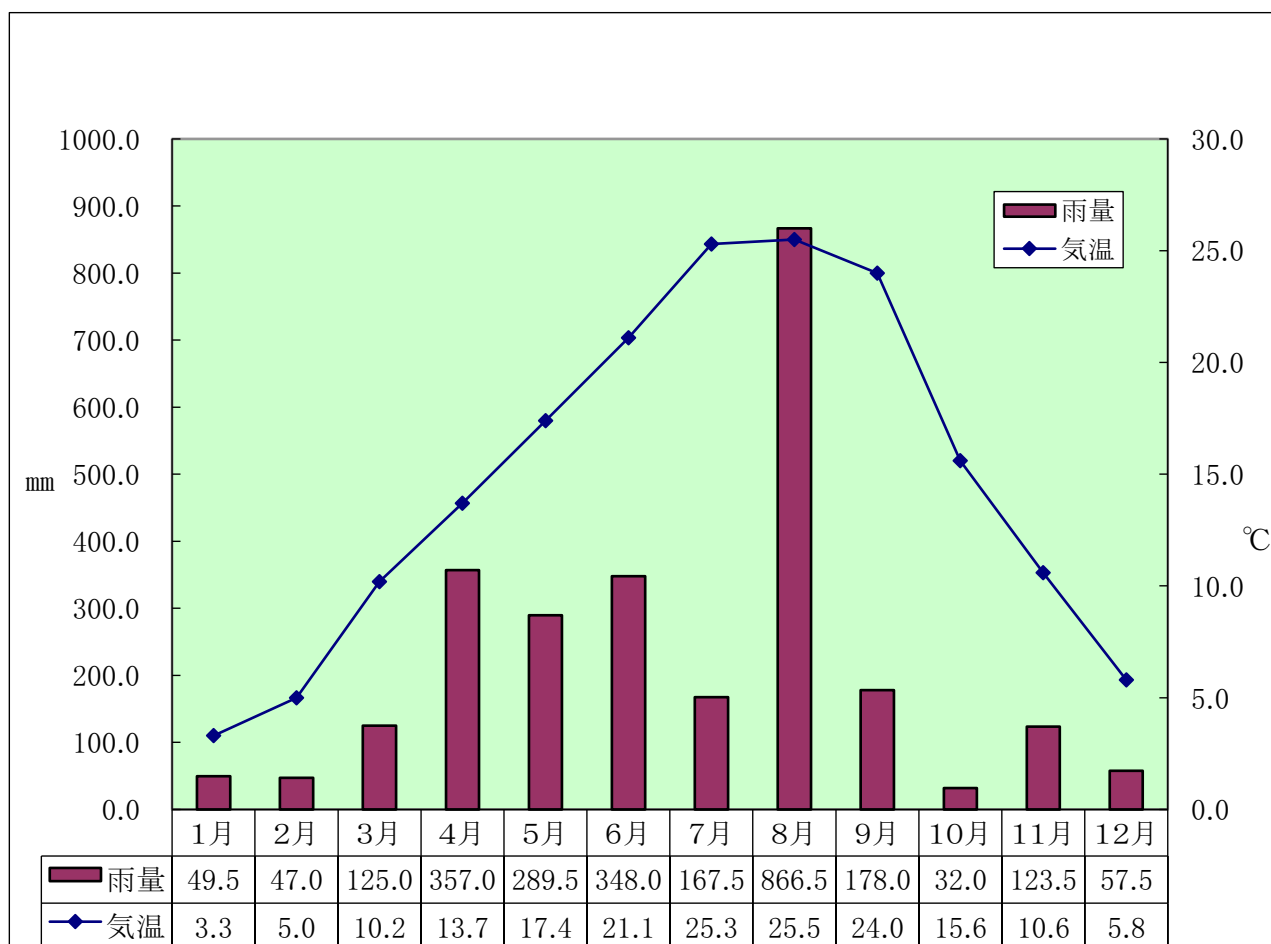
呼出名称	設置場所及び車輛名	種別	電力	型式	実装チャンネル
れいほくしょうぼう 1	消防署 高規格救急車	車載	10 W	5K80G1D 5K80G1E	統制波① 統制波② 統制波③ 主運用波① 主運用波② 主運用波③ 主運用波④ 主運用波⑤ 主運用波⑥ 主運用波⑦ 活動波① 活動波②
れいほくしょうぼう 2	消防本部 指揮車	車載	10 W		
れいほくしょうぼう 3	消防署 救助工作車	車載	10 W		
れいほくしょうぼう 4	消防署 水槽付ポンプ車	車載	10 W		
れいほくしょうぼう 5	消防署 水槽付ポンプ車	車載	10 W		
れいほくしょうぼう 6	消防署 救急予備車	車載	10 W		
れいほくしょうぼう 7	消防本部 広報車	車載	10 W		
れいほくしょうぼう 8	消防署 搬送車	車載	10 W		
れいほくしょうぼう 9	消防本部 卓上	卓上	10 W		
れいほくしょうぼう 10	消防本部 可搬	可搬	10 W		
れいほくしょうぼう 11	消防署 携帯	携帯	5 W		
れいほくしょうぼう 12	消防署 携帯	携帯	5 W		
れいほくしょうぼう 13	消防署 携帯	携帯	5 W		
れいほくしょうぼう 14	消防署 携帯	携帯	5 W		
れいほくしょうぼう 20	大豊分署 可搬	可搬	10 W		
れいほくしょうぼう 21	大豊分署 高規格救急車	車載	10 W		
れいほくしょうぼう 22	大豊分署 ポンプ車	車載	10 W		
れいほくしょうぼう 23	大豊分署 携帯	携帯	5 W		
れいほくしょうぼう 24	大豊分署 携帯	携帯	5 W		

### 3 消防水利の状況

R6.4.1現在

区分	町村				計
	大豊町	本山町	土佐町	大川村	
消火栓	69	101	47	5	222
防火水槽	178	97	131	30	436

### 4 気象 (R5. 1~R5. 12)





# 5 嶺北消防署 気象概況

R5. 1~R5. 12

区分 月別	降水量 (mm)				気温 (°C)				
	月合計雨量	日最大雨量	最大		平均			最高気温	最低気温
			1時間	10分間	日平均	日最高	日最低		
1	49.5	16.0	3.0	1.0	3.3	10.1	-1.8	17.7	-6.8
2	47.0	15.0	3.5	1.0	5.0	11.5	0.4	18.0	-4.2
3	125.0	36.0	9.5	3.5	10.2	18.1	4.6	23.8	-2.4
4	357.0	88.0	14.5	3.0	13.7	20.7	7.9	28.2	1.2
5	289.5	105.5	14.5	5.0	17.4	24.7	12.2	32.9	4.5
6	348.0	163.0	37.0	9.5	21.1	26.6	17.5	33.5	11.7
7	167.5	74.0	25.0	8.0	25.3	31.8	21.3	35.7	16.0
8	866.5	228.0	48.0	15.0	25.5	31.1	22.5	36.4	21.3
9	178.0	72.0	19.5	8.0	24.0	30.6	20.6	33.9	14.5
10	32.0	23.0	4.5	1.5	15.6	23.2	10.8	29.0	6.1
11	123.5	70.0	16.5	9.0	10.6	17.5	6.2	26.2	0.2
12	57.5	19.5	7.0	2.5	5.8	12.3	1.7	19.8	-5.2
計	2641.0								
平均	220.1	75.8	16.9	5.6	14.8	21.5	10.3	27.9	4.7

# 火 災 統 計

(1)火災発生分布図



- 令和5年中の出火場所
-  建物火災
-  林野火災
-  車両火災
-  その他火災

(2) 嶺北管内火災発生損害額表

R5.1~R5.12

町村別	区分 月別	出火件数					焼 損 棟 数	り 災 世 帯 数	り 災 人 員 数	死傷者数		焼損面積		損害額(単位 千円)								
		計	建 物	林 野	車 両	そ の 他				爆 発	死 者	負 傷 者	建物 (m2)	林野 (a)	建物	林野	車 両	そ の 他	爆 発	計		
嶺 北 管 内	1	1				1																
	2																					
	3	1				1																
	4	1				1																
	5																					
	6																					
	7	1	1					1				0		1				2			3	
	8	1		1									23		100						100	
	9																					
	10	1	1					6	3	6			103		1,797		70				1,867	
	11	2	1	1				1	1	2			2	1	35				36		71	
	12	1	1					1	1	1	1		0					21			21	
計	9	4	2		3		9	5	9	1		105	24	1,833	100	70	59			2,062		

(3) 町村別火災発生損害額表

R5.1～R5.12

町村別	区分 月別	出火原因					焼損棟数	り災世帯数	り災人員数	死傷者数		焼損面積		損害額(単位 千円)					
		計	建物	林野	車両	その他				爆発	死者	負傷者	建物(m2)	林野(a)	建物	林野	車両	その他	爆発
大豊町	1																		
	2																		
	3	1				1													
	4																		
	5																		
	6																		
	7	1	1				1					0	1				2		3
	8																		
	9																		
	10																		
	11																		
	12																		
	計		2	1			1	1				0	1				2		3
本山町	1																		
	2																		
	3																		
	4	1				1													
	5																		
	6																		
	7																		
	8																		
	9																		
	10	1	1				6	3	6			103		1,797		70			1,867
	11																		
	12																		
	計		2	1			1	6	3	6			103		1,797		70		1,867

町村別	区分 月別	出火原因					焼損棟数	り災世帯数	り災人員数	死傷者数		焼損面積		損害額(単位 千円)						
		計	建物	林野	車両	その他				爆発	死者	負傷者	建物(m <sup>2</sup> )	林野(a)	建物	林野	車両	その他	爆発	計
土佐町	1	1				1														
	2																			
	3																			
	4																			
	5																			
	6																			
	7																			
	8																			
	9																			
	10																			
	11	2	1	1				1	1	2			2	1	35				36	71
	12	1	1					1	1	1	1		0						21	21
計	4	2	1		1		2	2	3	1		2	1	35				57	92	
大川村	1																			
	2																			
	3																			
	4																			
	5																			
	6																			
	7																			
	8	1		1									23		100					100
	9																			
	10																			
	11																			
	12																			
計	1		1									23		100					100	

(4) 過去3年間の火災発生件数、損害額対比表

町村別	区分	火災発生件数			損害額(単位 千円)		
	年	令和3年	令和4年	令和5年	令和3年	令和4年	令和5年
大豊町		5	4	2	6,709	1,148	3
本山町		2		2	252		1,867
土佐町		4	7	4	8,253	4,287	92
大川村				1			100
計		11	11	9	15,214	5,435	2,062

(5) 過去3年間の月別火災発生状況対比表

月別	町村別	大豊町	本山町	土佐町	大川村	計
	年					
1	令和3年					
	令和4年	1		2		3
	令和5年			1		1
2	令和3年	1		2		3
	令和4年			3		3
	令和5年					
3	令和3年			1		1
	令和4年	1		1		2
	令和5年	1				1
4	令和3年					
	令和4年					
	令和5年		1			1
5	令和3年		1			1
	令和4年					
	令和5年					
6	令和3年	2				2
	令和4年					
	令和5年					
7	令和3年					
	令和4年	1				1
	令和5年	1				1
8	令和3年					
	令和4年					
	令和5年				1	1
9	令和3年					
	令和4年					
	令和5年					
10	令和3年		1	1		2
	令和4年					
	令和5年		1			1
11	令和3年	1				1
	令和4年					
	令和5年			2		2
12	令和3年	1				1
	令和4年	1		1		2
	令和5年			1		1
計	令和3年	5	2	4		11
	令和4年	4		7		11
	令和5年	2	2	4	1	9

## (6) 業態別火災発生状況

R5. 1～R5. 12

区分別		月別												計	
		1	2	3	4	5	6	7	8	9	10	11	12		
車	両														
林	野							1				1			2
船	舶														
建物	住 宅							1			1	1	1		4
	共 同 住 宅														
	納 屋 物 置														
	事 務 所														
	倉 庫														
	飲 食 店														
	工 場 作 業 場														
	そ の 他														
そ の 他	1		1	1											3
計	1		1	1				1	1		1	2	1		9

## (7) 月別・覚知別状況

R5. 1～R5. 12

覚知別		月別												計	
		1	2	3	4	5	6	7	8	9	10	11	12		
火 災 報 知 器															
火災報知専用電話 (加入電話から)											1				1
火災報知専用電話 (携帯電話から)	1			1								2			4
加 入 電 話 (加入電話から)									1						1
加 入 電 話 (携帯電話から)			1												1
警 察 電 話															
駆け付け報知															
事後聞知								1					1		2
そ の 他															
計	1		1	1				1	1		1	2	1		9



(8) 火災の状況

(イ) 出火から覚知までの状況

R5.1～R5.12

時間(分)	0～5	6～10	11～20	21～30	31～40	41～50	51以上
件数	1	2	3		1		

(ロ) 覚知から鎮火までの状況

R5.1～R5.12

時間(分)	0～5	6～10	11～20	21～30	31～40	41～50	51～60	61～70	71～80	81～90	91～100	101以上
件数							1	1	1	2	1	1

(9) 火災発生時の気象

(イ) 天候

はれ	3年	9	[Red bar from 0 to 9]										
	4年	10	[Yellow bar from 0 to 10]										
	5年	7	[Blue bar from 0 to 7]										
くもり	3年	2	[Red bar from 0 to 2]										
	4年												
	5年	2	[Blue bar from 0 to 2]										
あめ	3年												
	4年	1	[Yellow bar from 0 to 1]										
	5年												

(ロ) 風位と風速

R5.1～R5.12

風速m/sec \ 風位	北	東	西	南	北東	北西	南東	南西
0								
1	3		1	1			1	
2				1				
3			1					
4	1							
5								
6								
7								
8								

(10) 火災出動状況

R5. 1～R5. 12

町村別 区分		嶺北消防(本部・署)					消防団				
		計	大豊町	本山町	土佐町	大川村	計	大豊町	本山町	土佐町	大川村
出動回数		7	1	2	3	1	7	1	2	3	1
出動人員		80	11	17	21	31	412	84	86	196	46
使用 機 器 材	自動車ポンプ	7	1	2	2	2					
	小型ポンプ	1				1	6	1	3	1	1
	ホース	61	8	14	13	26	107	9	23	25	50

(11) 過去3年間の死傷者対比表

区分 町村別		死 者				負 傷 者			
		令和3年	令和4年	令和5年	計	令和3年	令和4年	令和5年	計
大 豊 町		1	1		2		1		1
本 山 町									
土 佐 町		1		1	2				
大 川 村									
計		2	1	1	4		1		1

# 救 急 救 助 統 計

## 救 急 概 況

令和5年中の救急出動件数は919件(前年907件)、搬送人員は857人(前年857人)で前年に比べ出動件数において12件増加、搬送人員においては同数となっております。ここ数年、増加減少の繰り返しですが、住民約12人に1人が救急車を利用したことになり、県内はもとより全国的に見ても高い利用率となっております。この傾向には、嶺北独特の地域、生活、医療特性、高齢化が深く関係していると思われまます。

また、高知県ドクターヘリを活用した救急搬送は33件、防災ヘリコプターを活用した救急搬送は6件となっており、広大な管内からのより迅速な高度救急医療機関への搬送が行われております。

## 事故種別の出場状況

出場件数を事故種別にみると、前年同様に急病が最も多く 520 件（前年 493 件）で全体の 56.6%を占め、次いで一般負傷 168 件（前年 134 件）18.3%、転院搬送 161 件（前年 212 件）17.5%の順となっています。

区 分 事故種別		令和 5 年				令和 4 年			比 較（増 減）		
		出 場 件 数	構 成 比	搬 送 件 数	搬 送 人 員	出 場 件 数	搬 送 件 数	搬 送 人 員	出 場 件 数	搬 送 件 数	搬 送 人 員
合 計		919	100%	861	857	907	856	857	12	5	
火 災		1	0.1%			1	1	1		▲ 1	▲ 1
自 然 災 害											
水 難		3	0.3%	2	2				3	2	2
交 通 事 故		38	4.1%	29	31	47	37	38	▲ 9	▲ 8	▲ 7
労 働 災 害		15	1.6%	15	15	7	6	6	8	9	9
運 動 競 技		3	0.3%	3	3	5	5	6	▲ 2	▲ 2	▲ 3
一 般 負 傷		168	18.3%	155	155	134	123	123	34	32	32
加 害						2	1	1	▲ 2	▲ 1	▲ 1
自 損 行 為		4	0.4%	2	2	3	1	1	1	1	1
急 病		520	56.6%	489	489	493	471	471	27	18	18
そ の 他	転 院 搬 送	161	17.5%	160	160	212	210	210	▲ 51	▲ 50	▲ 50
	医 師 搬 送	5	0.5%	5		1	1		4	4	
	資 器 材 搬 送	1	0.1%	1					1	1	
	そ の 他					2			▲ 2		

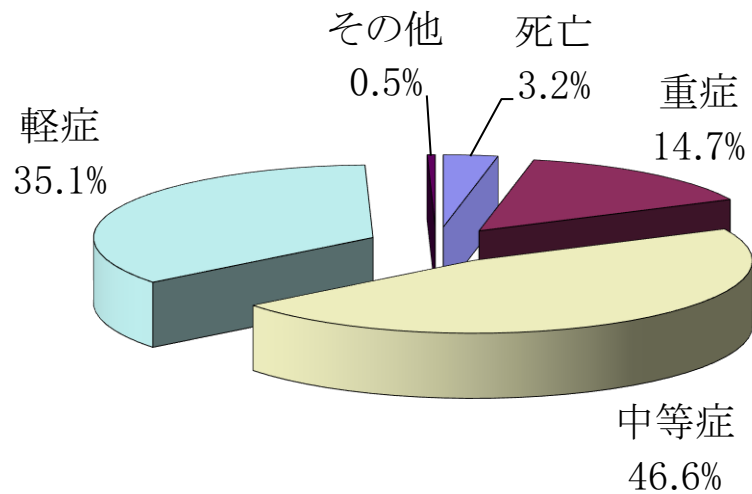
▲ … 減

## 傷病程度・男女別搬送状況

R5.1.1 ~ R5.12.31

傷病程度 \ 性別	男	女	合計
死亡	12	15	27
重症	61	65	126
中等症	197	202	399
軽症	175	126	301
その他	1	3	4
合計	446	411	857

## 傷病程度別搬送人員



傷病程度・事故種別搬送人員

R5.1.1 ~ R5.12.31

事故種別		火災	自然災害	水難	交通	労働災害	運動競技	一般負傷	加害	自損行為	急病	その他	男女別計	合計
死亡	男				2			1			9		12	27
	女							1			14		15	
重症	男				2	2	1	6			31	19	61	126
	女							10		1	31	23	65	
中等症	男				8	5		32			110	42	197	399
	女				3	1		45		1	88	64	202	
軽症	男			1	10	6	2	30			121	5	175	301
	女			1	6	1		30			83	5	126	
その他	男										1		1	4
	女										1	2	3	
合計	男			1	22	13	3	69			272	66	446	857
	女			1	9	2		86		2	217	94	411	

## 年齢区分別搬送状況

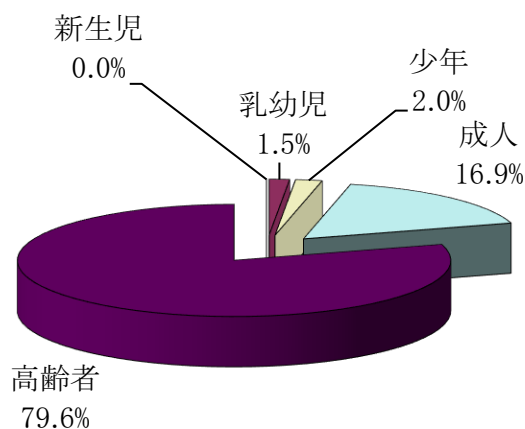
全搬送人員 857 人を年齢区分別にみると、新生児（生後 28 日未満）0%、乳幼児（生後 28 日以上 7 歳未満）1.5%、少年（7 歳以上 18 歳未満）2.0%、成人（18 歳以上 65 歳未満）16.9%、高齢者（65 歳以上）79.6%となっています。

65 歳以上が全体の約 8 割を占めています。

R5.1.1 ~ R5.12.31

事故種別 年齢区分	事故種別											合 計
	火 災	自 然 災 害	水 難	交 通 事 故	労 働 災 害	運 動 競 技	一 般 負 傷	加 害	自 損 行 為	急 病	そ の 他	
新 生 児												
乳 幼 児							3			9	1	13
少 年			1	1		2	4			8	1	17
成 人			1	20	12	1	20		1	73	17	145
老 人				10	3		128		1	399	141	682
合 計			2	31	15	3	155		2	489	160	857

新 生 児・・・生後28日未満の者  
 乳 幼 児・・・生後28日以上満7歳未満の者  
 少 年・・・満7歳以上満18歳未満の者  
 成 人・・・満18歳以上満65歳未満の者  
 高 齢 者・・・満65歳以上の者





## 行政区域・署々別出場件数

出場件数を構成町村別に見ると、大豊町 302 件（前年 263 件）、本山町 344 件（前年 370 件）、土佐町 237 件（前年 241 件）、大川村 25 件（前年 26 件）となっています。

また、高知自動車道における出場件数は 11 件（前年 7 件）となっています。

### 行政区域別出場件数

R5.1.1 ~ R5.12.31

事故種別 地域名	火災	自然災害	水難	交通	労働災害	運動競技	一般負傷	加害	自損行為	急病	その他				合計
											転院搬送	医師搬送	資器材等	その他	
大豊町			1	14	7		75		1	195	4	4	1		302
本山町			2	10	4	2	40		1	171	114				344
土佐町	1			5	3	1	44		2	140	41				237
大川村				1	1		8			12	2	1			25
高知自動車道				8			1			2					11
その他															
合計	1		3	38	15	3	168		4	520	161	5	1		919

署々別の出場件数では、嶺北消防署 598 件（前年 632 件）、大豊分署 321 件（前年 275 件）となっています。

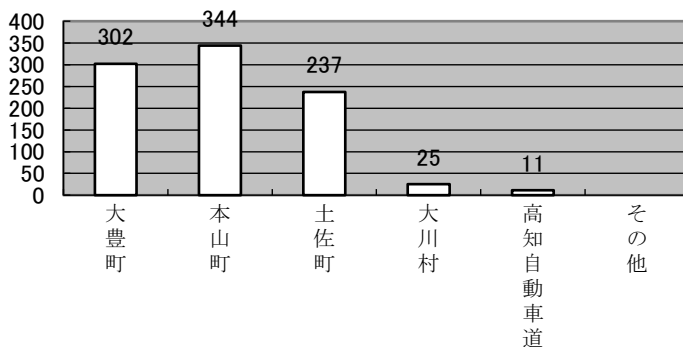
なお月平均の出場件数は約 76.6 件で、1 日平均約 2.5 件出場したことになります。

### 署々別出場件数

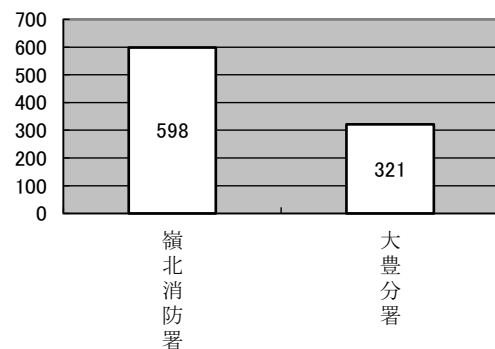
R5.1.1 ~ R5.12.31

事故種別 救急隊名	火災	自然災害	水難	交通	労働災害	運動競技	一般負傷	加害	自損行為	急病	その他				合計
											転院搬送	医師搬送	資器材等	その他	
嶺北消防署	1		2	20	9	3	93		3	321	140	5	1		598
大豊分署			1	18	6		75		1	199	21				321
合計	1		3	38	15	3	168		4	520	161	5	1		919

行政区域別出場件数



署々別出場件数



## 現場到着所要時間別出場件数

全出場件数のうち、現場到着所要時間（救急事故の覚知から現場に到着するまでの時間）の平均は約 14.8 分となっており、最短所要時間は 0 分で、最長所要時間は 157 分でした。

R5.1.1 ~ R5.12.31

現場到着 事故種別	現場到着所要時間						合 計	現場到着 最短所要 時間(分)	現場到着 最長所要 時間(分)	現場到着 平均所要 時間(分)
	3分未満	3分以上 5分未満	5分以上 10分未満	10分以上 20分未満	20分以上					
急 病	3	41	154	183	139	520	0	157	15.4	
交 通		2	5	9	22	38	3	40	21.1	
一 般 負 傷	3	8	43	69	45	168	0	63	15.9	
そ の 他	4	62	77	15	35	193	2	154	11.1	
合 計	10	113	279	276	241	919			14.8	

## 収容所要時間別搬送人員

全搬送人員のうち、収容所要時間（救急事故の覚知から医療機関に収容するまでの時間）の平均は約 55.1 分となっており、最短所要時間 10 分で、最長所要時間は 175 分でした。

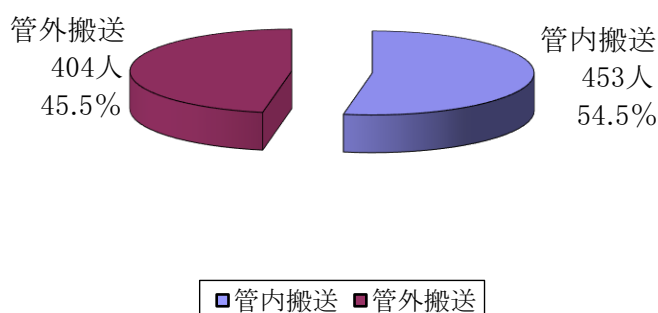
R5.1.1 ~ R5.12.31

収容所要時間 事故種別	収容所要時間							合 計	収容最短 所要時間 (分)	収容最長 所要時間 (分)	収容平均 所要時間 (分)
	10分未満	10分以上 20分未満	20分以上 30分未満	30分以上 60分未満	60分以上 120分未満	120分以上					
急 病	0	47	76	174	182	10	489	10	175	52.8	
交 通	0		3	10	17	1	31	24	156	68.3	
一 般 負 傷	0	7	20	54	67	7	155	10	147	59.6	
そ の 他	0	5	7	118	48	4	182	11	175	55.3	
合 計	0	59	106	356	314	22	857			55.1	

## 搬送先別状況

全搬送人員のうち、高知市内を主体とする管外搬送が 404 人（45.5%）、管内搬送が 453 人（54.5%）となっています。このことは、嶺北管内に専門医療機関が少ないことにより高度救急医療を求める結果となっています。

R5.1.1 ～ R5.12.31



## 救助件数調

R5.1.1 ～ R5.12.31

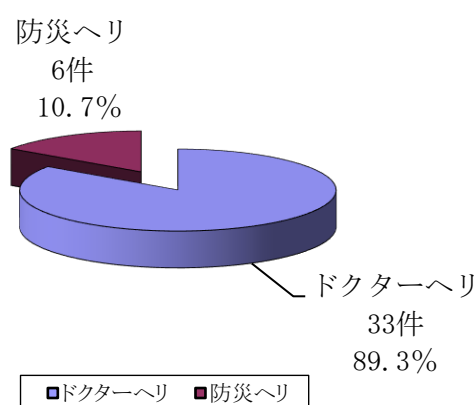
事故種別 区分	火災	交通事故	水難事故	風水害等 自然災害	機械等に よる事故	建物等に よる事故	ガス及び 酸欠事故	爆発事故	その他事故	合計
出動件数		14	2			1			6	23
活動件数		7	1						4	12
救助人員		7	1						4	12
出動人員		99	15			7			36	157
活動人員		51	7						23	81
出動車両		41	7			2			13	63
活動車両等		21	1						9	31

## ヘリ種別搬送状況

令和5年中のヘリ種別搬送状況は、ドクターヘリ33件(前年25件)、防災ヘリ6件(前年3件)となっております。

基本的に、医師同乗であるドクターヘリを要請しておりますが、現場吊り上げが必要な場合や複数傷病者発生時などは、防災ヘリを要請しております。

また、要請後中継場所にて医師の判断により、救急車でそのまま搬送する場合があります。(令和5年中は2件)



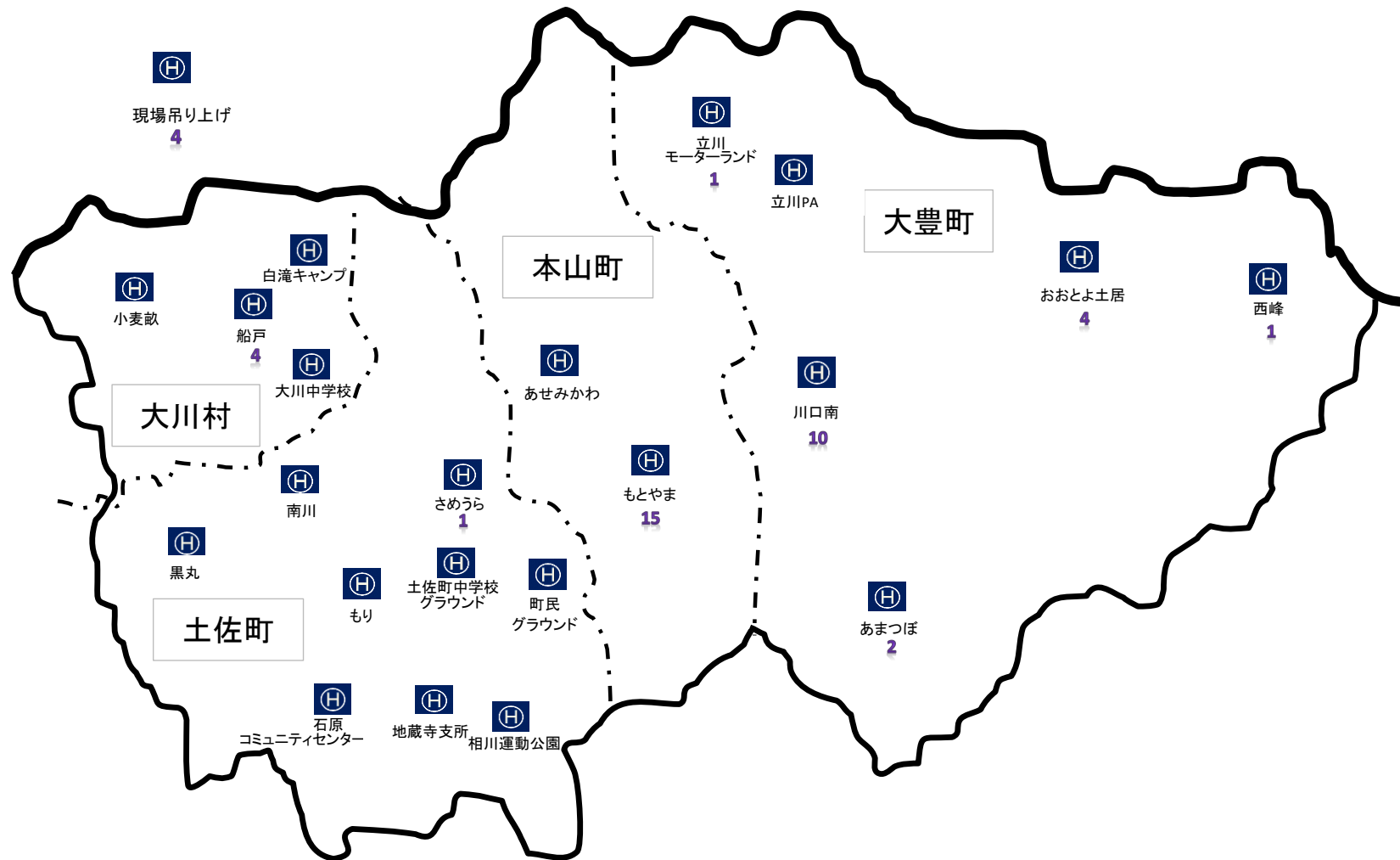
## ヘリ搬送病院状況

R5.1.1 ~ R5.12.31

	高知医療センター	近森病院	高知赤十字病院	高知大学医学部附属病院						合計
搬送件数	14	10	8	1						33

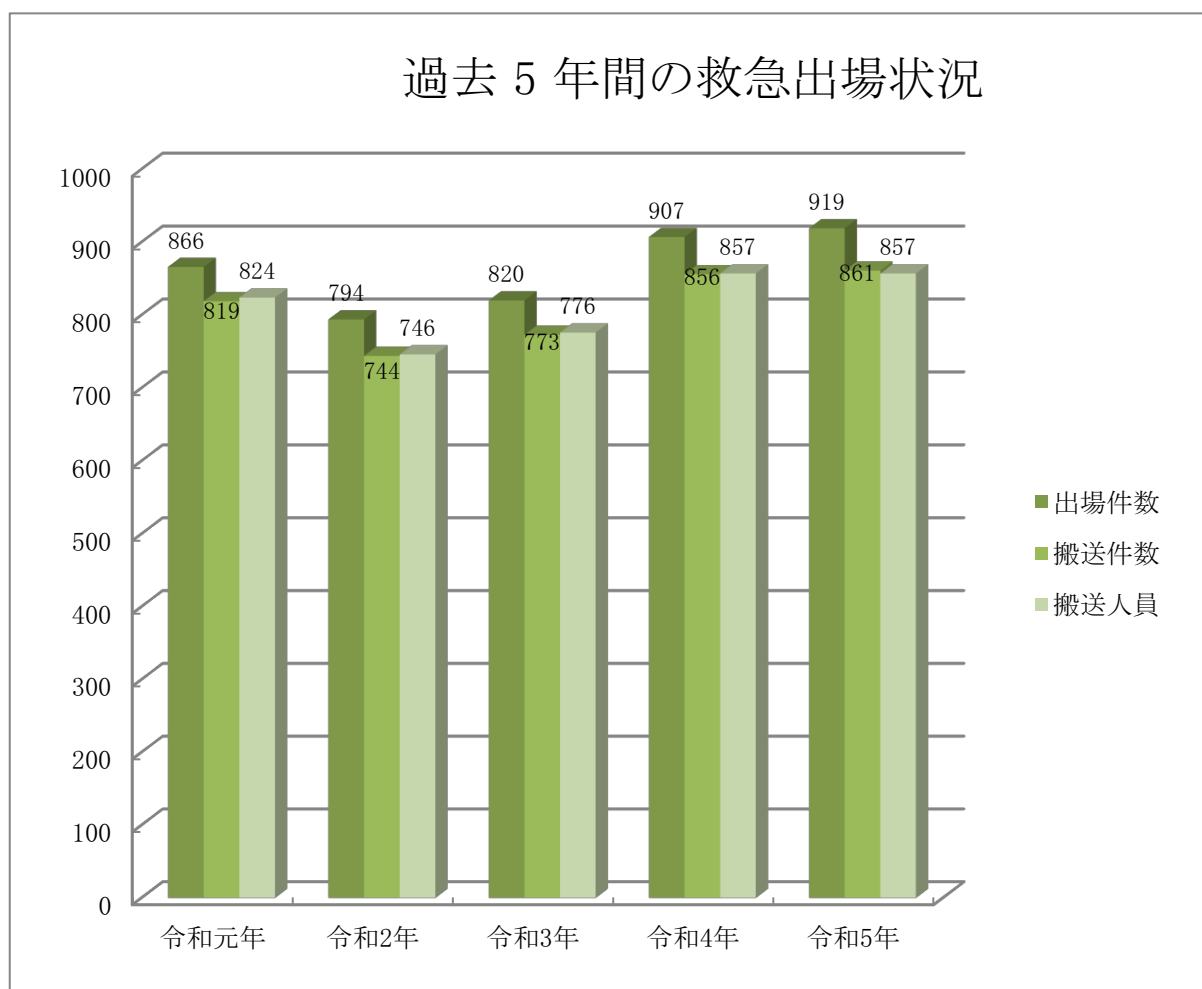
へリ中継場所(使用件数)

R5.1.1 ~ R5.12.31



## 過去5年の救急出場状況

	令和元年	令和2年	令和3年	令和4年	令和5年
出場件数	866	794	820	907	919
搬送件数	819	744	773	856	861
搬送人員	824	746	776	857	857



過去の救急出場状況

	出場件数	搬送件数	搬送人員	管内人口	備考
昭和48年	45	41	52	31,257	昭和45年国調
昭和49年	306	279	310		
昭和50年	458	431	457	26,403	50年国調
昭和51年	459	428	484		
昭和52年	500	457	499		
昭和53年	467	438	470		
昭和54年	480	454	488		
昭和55年	485	455	489	24,705	55年国調
昭和56年	523	476	496		
昭和57年	511	476	502		
昭和58年	522	471	502		
昭和59年	509	468	505		
昭和60年	486	455	481	22,209	60年国調
昭和61年	472	442	467		
昭和62年	512	486	503		
昭和63年	531	498	556		
平成元年	544	494	526		
平成2年	584	545	567	20,401	平成2年国調
平成3年	589	553	574		
平成4年	578	539	564		
平成5年	591	562	579		
平成6年	617	585	600		
平成7年	678	651	671	18,781	7年国調
平成8年	728	687	713		
平成9年	751	694	716		
平成10年	726	676	694		
平成11年	825	783	816		
平成12年	828	783	793	17,394	12年国調
平成13年	917	872	896		
平成14年	843	803	832		
平成15年	982	935	948		
平成16年	969	915	948		
平成17年	964	906	924	15,037	17年国調
平成18年	891	848	864		
平成19年	856	808	827		
平成20年	797	757	767		
平成21年	841	791	795		
平成22年	781	742	751	13,591	22年国調
平成23年	862	809	814		
平成24年	839	797	808		
平成25年	783	736	740		
平成26年	829	770	771		
平成27年	857	790	806	11,928	27年国調
平成28年	849	796	824		
平成29年	799	747	753		
平成30年	870	829	834		
令和元年	866	819	824		
令和2年	794	744	746	10,632	令和2年国調
令和3年	820	773	776		
令和4年	907	856	857		
令和5年	919	861	857		

消 防 団



# 1 分団等配置状況



## 2. 消防団員の定員及び実員数

R6.4.1現在

階級 町村	団長	副団長	分団長	副分団長	部長	班長	団員	計	条例 定員
大豊町	1 ( )	2 ( )	7 ( )	7 ( )	7 ( )	41 ( 4 )	135 ( 17 )	200 ( 21 )	240
本山町	1 ( )	2 ( )	6 ( )	7 ( )	7 ( )	27 ( 1 )	121 ( 4 )	171 ( 5 )	220
土佐町	1 ( )	2 ( )	8 ( )	8 ( )	2 ( 1 )	20 ( )	154 ( 16 )	195 ( 17 )	240
大川村	1 ( )	1 ( )	1 ( )			2 ( )	28 ( )	33 ( 0 )	40
計	4 ( 0 )	7 ( 0 )	22 ( 0 )	22 ( 0 )	16 ( 1 )	90 ( 5 )	438 ( 37 )	599 ( 43 )	740

( )は、うち女性団員

## 3. 在職年数別消防団員数

R6.4.1現在

年数 町村	5年未満	5年以上 10年未満	10年以上 15年未満	15年以上 20年未満	20年以上 25年未満	25年以上 30年未満	30年以上	計	条例 定員
大豊町	32 ( 10 )	24 ( 4 )	39 ( 5 )	24 ( 2 )	20 ( )	20 ( )	41 ( )	200 ( 21 )	240
本山町	20 ( 1 )	29 ( 3 )	28 ( 1 )	22 ( )	20 ( )	22 ( )	30 ( )	171 ( 5 )	220
土佐町	27 ( 3 )	33 ( 3 )	41 ( 6 )	23 ( 2 )	20 ( )	21 ( 2 )	30 ( 1 )	195 ( 17 )	240
大川村	5 ( )	6 ( )	6 ( )	5 ( )	3 ( )	6 ( )	2 ( )	33 ( 0 )	40
計	84 ( 14 )	92 ( 10 )	114 ( 12 )	74 ( 4 )	63 ( 0 )	69 ( 2 )	103 ( 1 )	599 ( 43 )	740

( )は、うち女性団員

## 4. 年齢別消防団員数

R6.4.1現在

年齢 町村	18才～ 20才	21才～ 25才	26才～ 30才	31才～ 35才	36才～ 40才	41才～ 45才	46才～ 50才	51才～ 55才	56才以上	計	平均 年齢
大豊町	4	3	12	12	26	28	25	15	75	200	48.6
本山町		4	16	15	20	20	37	21	38	171	45.0
土佐町		7	7	18	21	23	30	21	68	195	49.1
大川村		2		9	3	6	4	2	7	33	42.0
計	4	16	35	54	70	77	96	59	188	599	47.4

## 5. 消防団員の報酬 (1人当の年報酬 単位:円)

R6.4.1現在

階級 町村	団長	副団長	分団長 (班長)	副分団長	部長	班長 (副班長)	団員
大豊町	82,500	69,000	50,500	45,500	37,000	37,000	36,500
本山町	82,500	69,000	50,500	45,500	37,000	37,000	36,500
土佐町	82,500	69,000	50,500	45,500	37,000	37,000	36,500
大川村	82,500	69,000	50,500			37,000	36,500

( )は、大川村消防団の階級

## 6 消防団員出動状況

R5. 1. 1～R5. 12. 31

種別 町村	火災		風水害等		演習訓練		特別警戒		搜索		その他		計	
	件数	人員	件数	人員	件数	人員	件数	人員	件数	人員	件数	人員	件数	人員
大豊町	1	84							1	74			2	158
本山町	2	86							1	18			3	104
土佐町	3	196			1	97	2	119					6	412
大川村	1	46			8	113			1	15	49	107	59	281
計	7	412	0	0	9	210	2	119	3	107	49	107	70	955

## 7 消防団消防ポンプ自動車等現有数

R6. 4. 1現在

種別 町村	消防ポンプ自動車	小型動力ポンプ積載車	小型動力ポンプ
	大豊町		15
本山町	3	13	17
土佐町	2	8	8
大川村		5	5
計	5	41	45

## 8 自主防災組織の現況

R6. 4. 1現在

種別 町村	自主防災組織の組織数				隊員数	組織されている地域の世帯数
	町内会	小学校区	その他	計		
大豊町	42			42	2,989	1,821
本山町	22			22	3,144	1,770
土佐町	39			39	3,493	1,841
大川村			1	1	340	199
計	103	0	1	104	9,966	5,631